



**ANGLO****GOLD** ASHANTI

**RELATÓRIO DE ANÁLISE SEMESTRAL DE ÁGUA E MATERIAL PARTICULADO**  
**LEI ESTADUAL 23.291/2019**

**UNIDADE: Córrego do Sítio I**  
**SANTA BÁRBARA / MG**

**OUTUBRO/2025**

**SUMÁRIO**

1. INTRODUÇÃO ..... 3

2. MONITORAMENTO ..... 3

3. CONCLUSÃO ..... 5

## 1. INTRODUÇÃO

Este documento tem o objetivo de apresentar os resultados do monitoramento ambiental da qualidade das águas superficiais e monitoramento de qualidade do ar (Partículas Totais em Suspensão) nas proximidades da barragem de rejeito localizada na unidade Córrego do Sítio I da empresa AngloGold Ashanti, em atendimento ao disposto no artigo 14 da Lei nº 23.291, de 25 de fevereiro de 2019. Os resultados aqui apresentados se referem ao **primeiro semestre de 2025**.

A unidade Córrego do Sítio I (CDS I) da AngloGold Ashanti localiza-se no município de Santa Bárbara/MG, distante cerca de 110km de Belo Horizonte. Encontra-se inserida na sub-bacia do rio Conceição, pertencente à bacia hidrográfica estadual do rio Piracicaba que, por sua vez, faz parte da bacia hidrográfica federal do rio Doce.

## 2. MONITORAMENTO

### • Monitoramento de Qualidade das Águas Superficiais

Os monitoramentos são realizados de acordo com normas técnicas vigentes e por laboratório acreditado ABNT NBR ISO/IEC 17025, o que garante a acurácia das análises. O ponto selecionado demonstra a real influência da estrutura junto ao corpo hídrico receptor e seus resultados analíticos são apresentados abaixo. Portanto, o ponto denominado MCSI SP 1007 se localiza a jusante da barragem de CDS I. A localização do ponto e uma breve descrição do local é apresentada no Quadro 1.

Quadro 1 - Ponto de Monitoramento de Qualidade das Águas Superficiais – CDS I

Ponto	Descrição do Ponto	X (m)	Y (m)
MCSI SP 1007	Córrego do Sítio à jusante da barragem	657735	7785743

Abaixo se encontram os resultados das amostragens realizadas. Alguns parâmetros não possuem valores de referência, portanto estes não são apresentados.

Quadro 2 - Resultado de Monitoramento de Qualidade das Águas Superficiais – CDS I

MCSI SP 1007 (jusante)				
Parâmetros	Mês	Limite de Quantificação	Valor Permitido COPAM 08/2022	
	Jan/25		Máx.	Min.
Condutividade Elétrica	161	1	NA	
pH	6,94	2 a 13	9	6
Sólidos Totais Dissolvidos	64	10	500	
Sólidos Totais Suspensos	<33	5	100	

Os parâmetros analisados apresentam-se dentro dos limites legais no período analisado.

Os laudos laboratoriais referentes ao período analisado encontram-se em anexo.

- **Monitoramento de Qualidade do Ar**

Com relação ao Monitoramento de Qualidade do Ar, são apresentados os resultados das amostragens realizadas no período de março/2025, na estação de monitoramento localizada na Fazenda Paraíso. Foi monitorado o parâmetro Partículas Totais em Suspensão (PTS), através do Amostrador de Grandes Volumes - AGV PTS. A localização do ponto e uma breve descrição do local é apresentada no Quadro 3.

Quadro 3 - Ponto de Monitoramento de Qualidade do Ar – CDS I

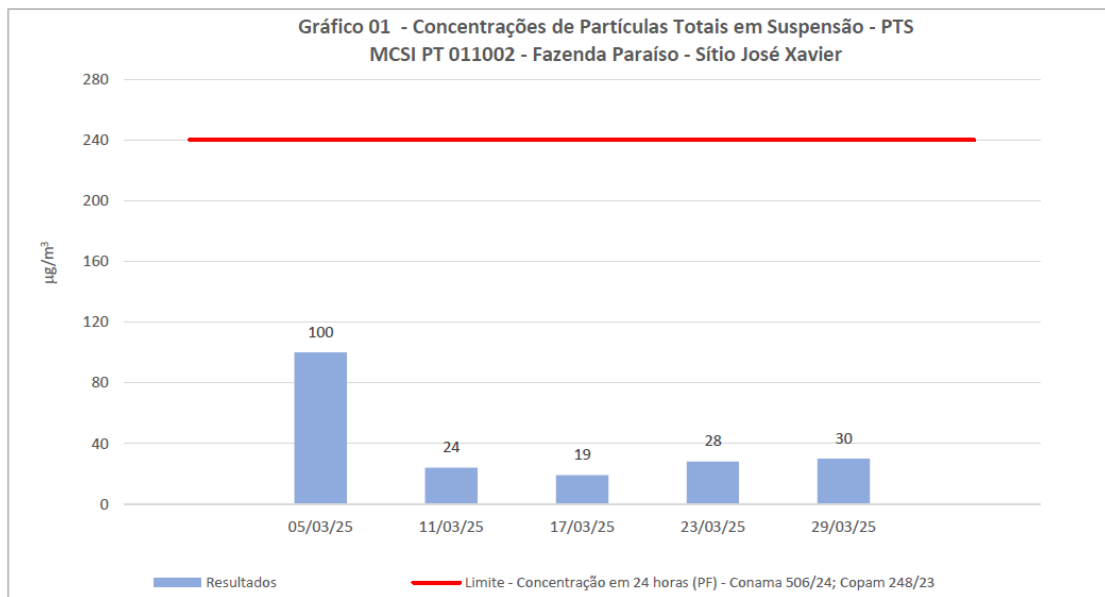
Ponto	Descrição do Ponto	Latitude	Longitude
11002 - P-02	Fazenda Paraíso	-20.021121°	-43.486004°

Atualmente no Brasil, a Legislação Ambiental que regulamenta e estabelece padrões para a qualidade do ar ambiente é a Resolução nº 506 de 05 de julho de 2024 do Conselho Nacional de Meio Ambiente - CONAMA. O Quadro 4 contém os padrões de qualidade do ar definidos pelo Artigo 3º da Resolução nº506/24 do CONAMA.

Quadro 4 - Padrões de Qualidade do Ar - CONAMA 506/24

Poluente Atmosférico	Período de Referência	PI-1	PI-2	PI-3	PF	
		µg/m³	µg/m³	µg/m³	µg/m³	ppm
Partículas Totais em Suspensão - PTS	24 horas	-	-	-	240	-
	Anual <sup>(1)</sup>	-	-	-	80	-
<sup>(1)</sup> Média geométrica anual						

Em relação à concentração máxima diária de Partículas Totais em Suspensão - PTS, verifica-se que o limite de 240 µg/m³, estabelecido pela Resolução nº. 506 de 05 de julho de 2024 do CONAMA - Conselho Nacional de Meio Ambiente, não foi ultrapassado nas amostragens realizadas no período de monitoramento citado, conforme apresenta o gráfico a seguir.



Fonte: Relatório de Monitoramento de Qualidade do Ar (ECOAR, 2025)

O relatório de análise referente ao período analisado encontra-se em anexo.

### 3. CONCLUSÃO

Com relação ao Monitoramento de Qualidade das Águas, não são observados desvios na qualidade da água em relação aos parâmetros apresentados.

Com relação à Qualidade do Ar, a medição realizada no período está dentro dos limites legais conforme regulamenta a Resolução nº 506 de 05 de julho de 2024 do Conselho Nacional de Meio Ambiente – CONAMA.

# RELATÓRIO TÉCNICO DE MONITORAMENTO DA QUALIDADE DO AR



**ANGLOGOLD ASHANTI**

CÓRREGO DO SÍTIO I  
SANTA BÁRBARA - MG

**P-02 - FAZENDA PARAISO - SÍTIO JOSÉ XAVIER**

**PERÍODO DE REFERÊNCIA: MARÇO DE 2025**

Execução

*Março de 2025*

<b>RELATÓRIO DE ENSAIO N°:</b>	<b>AR729-25</b>
DATA DE EMISSÃO DO RELATÓRIO:	01/08/25

<b>LABORATÓRIO RESPONSÁVEL PELA EXECUÇÃO DAS AMOSTRAGENS E ENSAIOS</b>			
<b>Nome do laboratório:</b>	Ecoar Monitoramento Ambiental Ltda	<b>Endereço do laboratório:</b>	Rua Hamacek, 122 - Lucília - João Monlevade - MG
<b>CNPJ:</b>	05.770.537/0001-54	<b>e-mail:</b>	ecoar@ecoarma.com.br
<b>EQUIPE TÉCNICA DA ECOAR MONITORAMENTO AMBIENTAL RESPONSÁVEL PELOS TRABALHOS DE CAMPO</b>			
NOME		FUNÇÃO	
PEDRO HENRIQUE MARTINS LIMA		COLETOR DE AMOSTRA I	
<b>EQUIPE TÉCNICA DA ECOAR MONITORAMENTO AMBIENTAL RESPONSÁVEL PELA ELABORAÇÃO DESTE RELATÓRIO</b>			
NOME	FUNÇÃO	REGISTRO PROFISSIONAL	
JUCÉLIO BRUZZI	GERENTE TÉCNICO	CRQ MG nº. 02.406.382 - 2ª Região CREA-MG: 200472/D	

<b>NOME E INFORMAÇÕES DE CONTATO DO CLIENTE</b>	
<b>Razão Social:</b>	AngloGold Ashanti Córrego do Sítio Mineração S/A
<b>CNPJ:</b>	18.565.382/0001-66
<b>e-mail 1:</b>	fmlopes@aga.gold
<b>e-mail 2:</b>	AGCarvalho@aga.gold
<b>e-mail 3:</b>	maferreira1@aga.gold
<b>Endereço:</b>	Fazenda São Bento, s/nº. – Barra Feliz - Santa Bárbara - MG - CEP: 35.960-000
<b>Telefone:</b>	(31) 3832-9612
<b>RESPONSÁVEL PELO ACOMPANHAMENTO POR PARTE DO CLIENTE</b>	
Fábio Martins Lopes	

<b>LOCAL DE REALIZAÇÃO DAS ATIVIDADES DE LABORATÓRIO</b>	
<b>Amostragens e ensaios de campo:</b>	<b>Ensaio de laboratório:</b>
No entorno do empreendimento, no(s) ponto(s) descrito(s) no tópico Pontos Monitorados deste relatório.	Em nossas instalações permanentes, situada à Rua Hamacek, 122   Lucília, João Monlevade - MG. CEP 35.930-240

## 1. INTRODUÇÃO

Este relatório vem apresentar os resultados do monitoramento da qualidade do ar, empreendido pela ANGLO GOLD ASHANTI CÓRREGO DO SÍTIO MINERAÇÃO S/A, em áreas sobre a influência de suas atividades, localizadas no município de Santa Bárbara - MG.

São apresentados os resultados das amostragens realizadas no mês de **março de 2025**, em uma estação de monitoramento, descritas no Tópico 4 deste relatório.

Segue abaixo, a relação de parâmetros monitorados, bem como os equipamentos utilizados nesta campanha de amostragens:

- Partículas Totais em Suspensão (PTS), através do Amostrador de Grandes Volumes - AGV PTS

O monitoramento foi realizado conforme metodologia preconizada pela Associação Brasileira de Normas Técnicas (ABNT), sendo os resultados obtidos, comparados com a Legislação Ambiental em vigor no país, definida pela Resolução nº 506 de 05 de julho de 2024 do Conselho Nacional de Meio Ambiente (CONAMA).



## 2. LEGISLAÇÃO VIGENTE

### 2.1. Legislação Federal

Atualmente no Brasil, a Legislação Ambiental que regulamenta e estabelece padrões para a qualidade do ar ambiente é a Resolução nº 506 de 05 de julho de 2024 do Conselho Nacional de Meio Ambiente - CONAMA. Tal resolução, revoga os arts. 1º ao 8º, os arts. 12 a 14 e o Anexo I da Resolução Conama nº 491, de 19 de novembro de 2018; e os itens 2.2.1 e 2.3 da Resolução Conama nº 5, de 15 de junho de 1989.

A Resolução 506/24, considerando como referência, os valores do guia de qualidade do ar recomendados pela Organização Mundial da Saúde - OMS em 2021, bem como seus critérios de implementação, resolve:

- Art. 1º Esta Resolução estabelece padrões nacionais de qualidade do ar e fornece diretrizes para sua aplicação, visando à proteção da saúde e do meio ambiente.

- Art. 2º Para efeito desta Resolução são adotadas as seguintes definições:

VI - Material Particulado MP10: partículas de material sólido ou líquido suspensas no ar, na forma de poeira, neblina, aerossol, fuligem, entre outros, com diâmetro aerodinâmico equivalente de corte de 10 µm (dez micrômetros);

VII - Material Particulado MP2,5: partículas de material sólido ou líquido suspensas no ar, na forma de poeira, neblina, aerossol, fuligem, entre outros, com diâmetro aerodinâmico equivalente de corte de 2,5 µm (dois micrômetros e cinco décimos de micrômetro);

VIII - Partículas Totais em Suspensão - PTS: partículas de material sólido ou líquido suspensas no ar, na forma de poeira, neblina, aerossol, fuligem, entre outros, com diâmetro aerodinâmico equivalente de corte de 50 µm (cinquenta micrômetros);

Com a publicação da nova Resolução, foram definidos padrões de qualidade do ar intermediários (PI), estabelecidos como valores temporários a serem cumpridos em etapas e padrão de qualidade do ar final (PI), que são valores guia definidos pela Organização Mundial da Saúde – OMS em 2005.

O Artigo 4º da Resolução 506/24, estabelece que os padrões de qualidade do ar serão adotados sequencialmente, em etapas, conforme abaixo:

1ª etapa – Compreende que os padrões de qualidade do ar intermediários PI-1, vigora até 31 de dezembro de 2024.

2ª etapa – Os padrões de qualidade do ar intermediários PI-2 entrarão em vigor em 1º de janeiro de 2025.

3ª etapa – Os padrões de qualidade do ar Intermediários PI-3 entrarão em vigor em 1º de janeiro de 2033.

4ª etapa – Os padrões de qualidade do ar intermediários PI-4 entrarão em vigor em 1º de janeiro de 2044, sendo possível a antecipação ou prorrogação desta data, uma única vez, por um período máximo de quatro anos, desde que observado o procedimento e verificados os requisitos previstos no art. 6º desta Resolução.

5ª etapa – Os padrões de qualidade do ar finais - PF entrarão em vigor em data a ser definida em resolução do Conselho Nacional do Meio Ambiente - Conama, conforme estabelecido no art. 6º desta Resolução.

A Tabela 2.1 contém os padrões de qualidade do ar definidos pelo Artigo 3º da Resolução nº506/24 do CONAMA:

<b>Tabela 2.1 - Padrões de Qualidade do Ar - CONAMA 506/24</b>					
<b>Poluente Atmosférico</b>	<b>Período de Referência</b>	<b>PI-1</b> µg/m³	<b>PI-2</b> µg/m³	<b>PI-3</b> µg/m³	<b>PF</b> µg/m³
Partículas Totais em Suspensão - PTS	24 horas	-	-	-	<b>240</b>
	Anual <sup>(1)</sup>	-	-	-	<b>80</b>
<sup>(1)</sup> Média geométrica anual					

## 2.2. Legislação Estadual

A Legislação estadual, atualmente em vigor no estado de Minas Gerais, é a Deliberação Normativa nº 248 de 23 de novembro 2023, definida pelo Conselho Estadual de Política Ambiental - COPAM, que estabelece diretrizes e padrões de qualidade do ar aplicáveis no âmbito do território do estado de Minas Gerais.

Conforme definido pelo Art. 5º da DN 248/23, os padrões de qualidade do ar serão implementados e exigidos em quatro etapas sequenciais, conforme descrito abaixo:

- I - Primeira etapa: Padrões de Qualidade do Ar Intermediários PI-1;
- II - Segunda etapa: Padrões de Qualidade do Ar Intermediários PI-2;
- III - Terceira etapa: Padrões de Qualidade do Ar Intermediários PI-3;
- IV - Quarta etapa: Padrões de Qualidade do Ar finais PF.

A primeira etapa, terá como termo inicial a publicação desta deliberação normativa. O padrão de qualidade do ar final - PF será exigido, a partir da vigência desta deliberação normativa, para os poluentes Monóxido de Carbono - CO, Partículas Totais em Suspensão - PTS, Partículas Sedimentáveis - PS e Chumbo - Pb.

Os padrões de qualidade do ar intermediários e final serão adotados, cada um, de forma subsequente, conforme definição do COPAM ou do CONAMA, prevalecendo os padrões mais restritivos. Com isso, a partir

de 01 de janeiro de 2025, os padrões de qualidade do ar intermediários PI-2 entrarão em vigor para o estado de Minas Gerais.

A Tabela 2.2 contém os padrões de qualidade do ar definidos pela DN COPAM nº 248 de 23 de novembro de 2023 para os parâmetros Partículas Inaláveis - PM<sub>10</sub>, Material Particulado - MP<sub>2,5</sub> e Partículas Totais em Suspensão - PTS:

<b>Tabela 2.2 - Padrões de Qualidade do Ar – COPAM 248/23</b>					
Poluente Atmosférico	Período de Referência	PI-1	PI-2	PI-3	PF
		µg/m³	µg/m³	µg/m³	µg/m³
Partículas Totais em Suspensão - PTS	24 horas	-	-	-	<b>240</b>
	Anual <sup>(1)</sup>	-	-	-	<b>80</b>
<sup>(1)</sup> Média geométrica anual					

Há ainda em âmbito estadual a Deliberação Normativa COPAM 216, de 27 de outubro de 2017, que dispõe sobre as exigências para laboratórios que emitem relatórios de ensaios ou certificados de calibração referentes a medições ambientais. Essa Deliberação determina que para serem considerados válidos, para fins de medições ambientais, os relatórios de ensaios e certificados de calibração emitidos por laboratórios que comprovem atendimento a, pelo menos um dos requisitos a seguir:

- Ser acreditado, para os ensaios e calibrações realizadas, nos termos da NBR ISO/IEC 17025, junto ao Instituto Nacional de Metrologia, Qualidade e Tecnologia - INMETRO ou junto a organismo que mantenha reconhecimento mútuo com o INMETRO.
- Ter reconhecimento de competência, para os ensaios e calibrações realizadas, junto à Rede Metrológica de âmbito estadual integrante do Fórum de Redes Estaduais e que disponha de um sistema de reconhecimento da competência de laboratórios com base nos requisitos da Norma NBR ISO/IEC 17025.

### 3. METODOLOGIA EMPREGADA

#### 3.1. Métodos de Referência

O monitoramento foi realizado conforme métodos preconizados pela Associação Brasileira de Normas Técnicas (ABNT) relacionados na Tabela 3.1 abaixo:

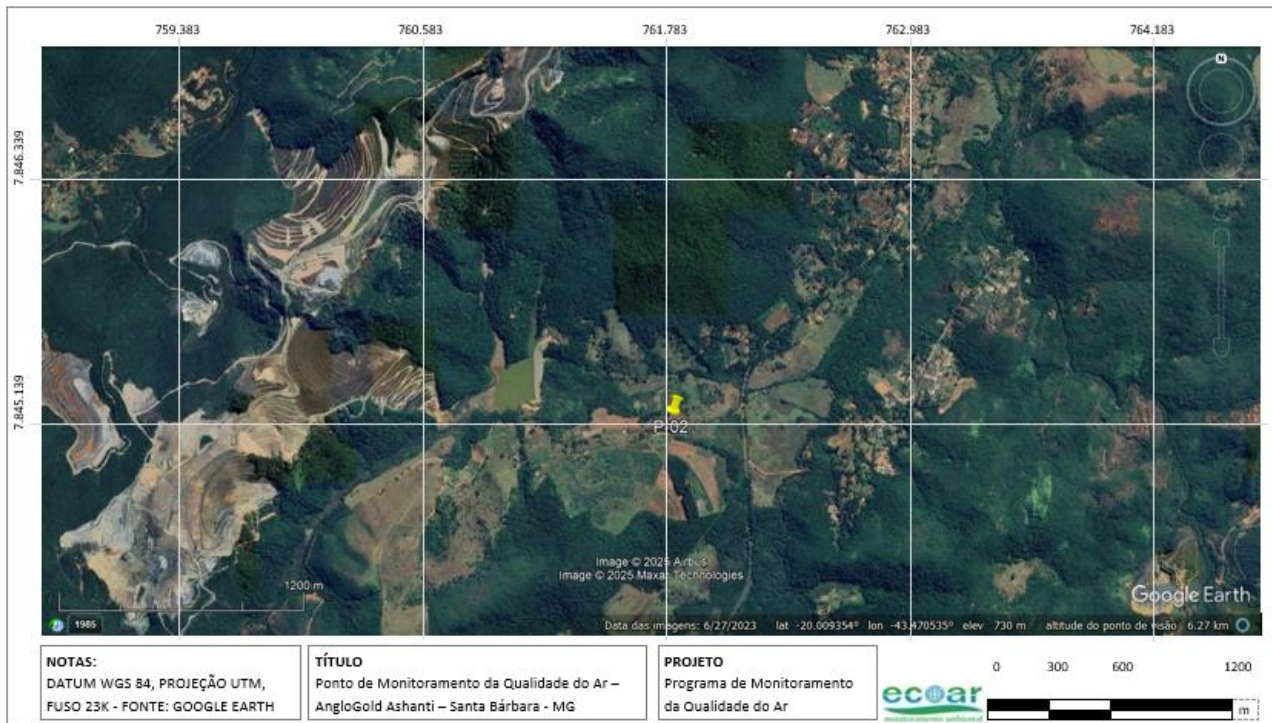
Tabela 3.1 - Métodos de amostragem e ensaio adotados	
ABNT NBR 9547:1997	Material Particulado em Suspensão no Ar Ambiente - Determinação da Concentração Total pelo Método do Amostrador de Grande Volume

#### 3.2. Adições, desvios ou exclusão aos métodos de amostragem e ensaio

Não aplicável.

## 4. PONTOS MONITORADOS

### 4.1. Imagem Aérea



Ponto de Monitoramento

### 4.2. Fotos e Coordenadas

#### MCSI PT 011002 – Fazenda Paraíso – Sítio José Xavier



Latitude	-20.021068°
Longitude	-43.486214°
Datum	WGS-84

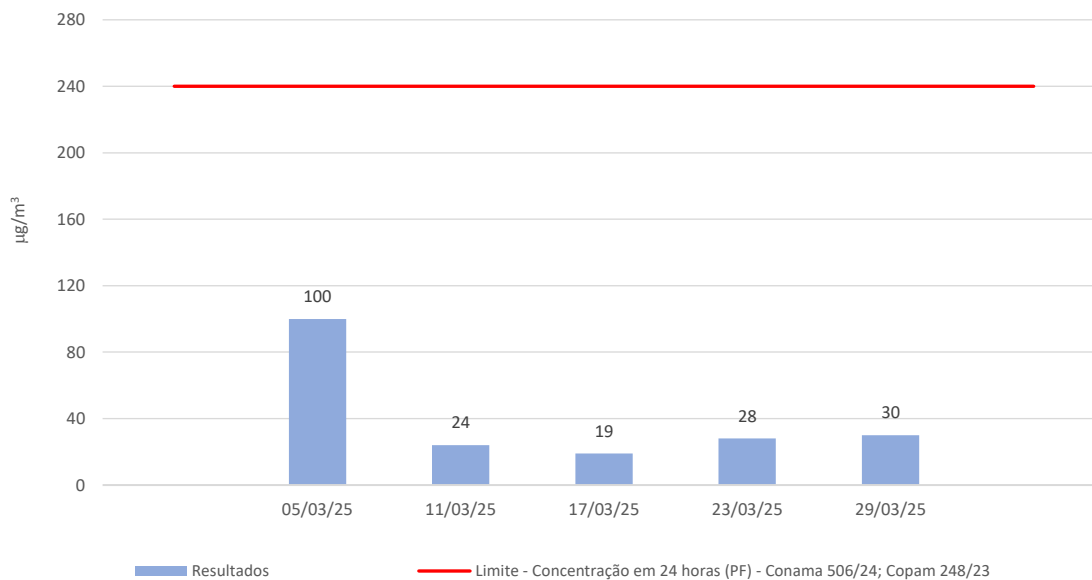
## 5. RESULTADOS

### 5.1. Resultados das Concentrações de Partículas Totais em Suspensão (PTS)

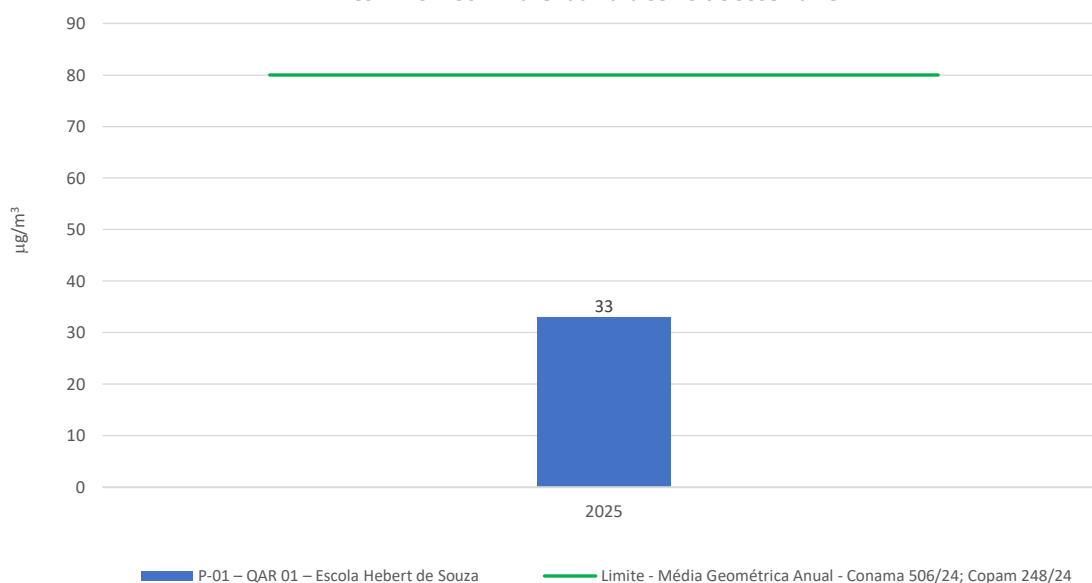
MCSI PT 011002 – Fazenda Paraíso – Sítio José Xavier					
Código Amostra	Datas			Concentração (µg/m³)	Limite Conama 506/24 Copam 248/23
	Amostragem	Recebimento	Ensaio		
3808/25-02	05/03/25	18/03/25	19/03/25	100	240 µg/m³ Concentração em 24 horas (PF)
3809/25-02	11/03/25	11/04/25	13/04/25	24	
3810/25-02	17/03/25	11/04/25	13/04/25	19	
3811/25-02	23/03/25	11/04/25	13/04/25	28	
3812/25-02	29/03/25	11/04/25	13/04/25	30	
U: 6,1%, onde U = Incerteza expandida baseada em uma incerteza padronizada combinada multiplicada por um fator de abrangência k = 2, para um nível de confiança de aproximadamente 95%.					

## 6. GRÁFICOS COMPARATIVOS

**Gráfico 01 - Concentrações de Partículas Totais em Suspensão - PTS  
MCSI PT 011002 - Fazenda Paraíso - Sítio José Xavier**



**Gráfico 02 - Evolução das Médias Geométricas Anuais - PTS  
MCSI PT 011002 - Fazenda Paraíso - Sítio José Xavier**



## 7. DISCUSSÃO DOS RESULTADOS

Avaliando-se os resultados dos parâmetros monitorados e comparando-os com os respectivos limites definidos pela Resolução nº 506/24 do Conselho Nacional de Meio Ambiente - CONAMA e Deliberação Normativa nº 248, de 23 de novembro de 2023, verifica-se que:

- Os resultados de concentração diária de Partículas Totais em Suspensão (PTS) ficaram abaixo do limite de 240  $\mu\text{g}/\text{m}^3$  para o padrão de qualidade do ar final (PF).

Os resultados das médias geométricas anuais serão comparadas com o limite de 80  $\mu\text{g}/\text{m}^3$  após o período de 12 meses de monitoramento.



**ANEXO A - CERTIFICADO(S) DE CALIBRAÇÃO DO CALIBRADOR PADRÃO DE VAZÃO - CPV**

APROVADO,  
Maurício Anjos, 13/02/25



**AMBTECH SERVIÇOS ESPECIAIS LTDA**  
CNPJ: 03.580.260/0001-71 - INSC. EST.: 062.069222.00-51



RELATÓRIO DE ENSAIO	Nº	76.02.25	Pág.1/1
---------------------	----	----------	---------

**Dados do cliente**

Razão Social:	Ecoar Monitoramento Ambiental Ltda	Referência	
Endereço:	Rua Hamacek, 122 - Lucília - João Monlevade/MG	OS nº:	012/25
Serviço solicitado:	Ensaio de PTV (CPV) do Kit de calibração de AGV/PTS e MP10		

**Equipamento ou sistema ensaiado**

Descrição:	Kit de Calibração de AGV(PTS) / PTS	Código do CPV/PTS ou Nº Série	Código do Manômetro "U"
Fabricante:	Energética	ECOCPP002	ECOCPP002

**Informações básicas**

Data de Entrada:	15/01/2025	Data do Ensaio:	12/02/2025	Umidade Relativa local:	53	% UR
Temperatura ambiente (T <sub>a</sub> ): °C	25,7	Pressão atm. local (P <sub>a</sub> ):	886			mbar

**Padrões de referência e método empregados**

Descrição:	RootsMeter	Manômetro	Manômetro	Método empregado
Código:	AT MV02	AT TP09	AT-CP03	
Certificado nº	194.922-101	CER36033/22	LV-01082-18788-23	NBR 9547:1997 Item 4.8.2 IT08 Rev. 07
Válido até:	fev/2026	jun/2025	jul/2026	
Rastreabilidade	RBC - CAL 0182	RBC - CAL 0486	RBC - CAL 0127	

**Resultados obtidos:**

**Condições ambientais / Calibração de PM10 / PM2,5 / CVV**

Determinação das constantes por regressão linear, entre Y1 e Qa

$$a_1 = 1,8440 \pm 0,0187$$

$$b_1 = -0,0646 \pm 0,0117$$

$$r_1 = 0,9999$$

$$Y_1 = a_1 Q_a + b_1$$

$$Q_a = \frac{1}{a_1} \left( Y_1 - b_1 \right)$$

Equação simplificada de vazão do calibrador:

$$Q_a = 0,5423 \times (\Delta H(T_a / P_a))^{0,5} - (-0,0350)$$

Q<sub>a</sub> = Vazão volumétrica ambiente (m³/min)

ΔH = Pressão diferencial no CPV (cm H<sub>2</sub>O)

T<sub>a</sub> = Temperatura ambiente local (K)

P<sub>a</sub> = Pressão atmosférica local (mm Hg)

A incerteza expandida de Q<sub>a</sub> e Q<sub>p</sub> é de ± 0,8 % para um nível de confiança de 95% e fator de abrangência K = 2,02

**Condições padrão / Calibração de AGV/PTS**

Determinação das constantes por regressão linear, entre Y2 e Qp

$$a_2 = 2,9449 \pm 0,0255$$

$$b_2 = -0,0879 \pm 0,0187$$

$$r_2 = 0,9999$$

$$Y_2 = a_2 Q_p + b_2$$

$$Q_p = \frac{1}{a_2} \left( Y_2 - b_2 \right)$$

Equação simplificada de vazão do calibrador:

$$Q_p = 0,2126 \times (\Delta H(P_a / T_a))^{0,5} - (-0,0290)$$

Q<sub>p</sub> = Vazão volumétrica padrão (m³/min)

**Dados para verificação da correlação**

Qa	DH	Qp	DH corrig
(m3/min)	Y1	(m3/min)	Y2
0,9377	1,8749	0,7995	2,2805
1,1794	2,1121	1,0047	2,8708
1,4229	2,5485	1,2132	3,4672
1,8293	2,9328	1,3891	3,9930
1,8519	3,3430	1,5789	4,5517
2,2033	4,0120	1,8785	5,4827

**Equações usadas**

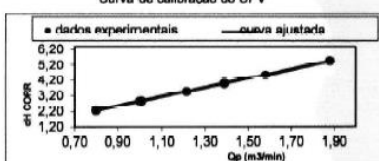
$$Q_a = \frac{V_a}{t}$$

$$Y_1 = \sqrt{\Delta H \cdot \frac{P_a}{T_a}}$$

$$Q_p = \frac{V_p}{t}$$

$$Y_2 = \sqrt{\Delta H \cdot \frac{P_a}{T_a} \cdot \frac{298}{760}}$$

**Curva de calibração do CPV**



Nova Lima - 12 fevereiro, 2025

Ricardo Soares Santos  
Gerente do Laboratório

Este relatório atende aos requisitos de acreditação da Cgcre, que avaliou a competência do laboratório Ambtech

Os resultados apresentados neste documento têm significação restrita e se aplicam ao objeto detalhado, em questão.

A reprodução deste documento para outros fins só poderá ser feita integralmente, sem nenhuma alteração ou rasura.

Rua Hudson, 665 - Bairro Jardim Canadá - CEP 34.007-640 - Nova Lima/MG - Tel.: 31-3288.3692 / 31 9 9500-3692

## ANEXO B - CERTIFICADO DE VERIFICAÇÃO DO EQUIPAMENTO AGV: PTS

CERTIFICADO DE CALIBRAÇÃO DO AGV: **CCA088-25**

Página 01 de 01

### INFORMAÇÕES GERAIS

CLIENTE:	Anglo Gold Ashanti Córrego do Sítio Mineração S/A
LOCAL DA ESTAÇÃO:	QAR - CSI - MCSI PT 011002 - FAZENDA PARAISO - SÍTIO JOSÉ XAVIER
DATA DA CALIBRAÇÃO:	06/03/25
MODELO DO AGV:	AGV PTS
CÓDIGO:	ECOHV053
HORÁMETRO:	6904,92

### INFORMAÇÕES SOBRE A CALIBRAÇÃO DO CALIBRADOR PADRÃO DE VAZÃO - CPV

PARÂMETRO	SÍMBOLO	UNIDADE	VALOR	Incerteza	k
Inclinação	$\alpha_i$	adm	2,9449	0,0255	2,02
Interseção	$b_i$	adm	-0,0879	0,0187	2,02

### PADRÕES UTILIZADOS

DESCRIÇÃO	CÓDIGO	CALIBRADO EM:	VALIDADE:
Calibrador Padrão de Vazão - CPV	ECOP002	12/02/25	12/02/26

### DADOS DE CAMPO

PARÂMETRO	SÍMBOLO	UNIDADE	VALOR
Horário da calibração	h	h	12:45
Temperatura ambiente no local de amostragem	$T_z$	°C	28,0
Pressão atmosférica no local de amostragem	$P_z$	mmHg	698,0

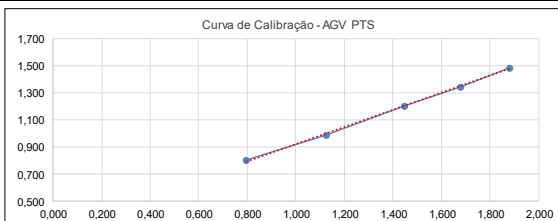
### MEDIDAS DA CALIBRAÇÃO - AMOSTRADOR AGV PTS

PLACA	$\Delta H$ (cmH <sub>2</sub> O)					Deflexão	$\Delta H$ corrigido	D corrigida X	Qp (m³/min) Y	Incerteza (U) (m³/min)	k
	Tramo A	Tramo B	Soma	Incerteza (cmH <sub>2</sub> O)	k						
18	10,1	10,0	20,1	0,2	2,87	3,9	4,275	1,883	1,4815	0,0390	2,28
13	8,4	8,1	16,5	0,2	2,87	3,1	3,873	1,679	1,3451	0,0387	2,28
10	6,7	6,4	13,1	0,2	2,87	2,3	3,451	1,446	1,2018	0,0391	2,32
7	4,5	4,3	8,8	0,2	2,87	1,4	2,829	1,128	0,9904	0,0390	2,32
5	2,9	2,8	5,7	0,2	2,87	0,7	2,277	0,798	0,8029	0,0393	2,32

### REGRESSÃO LINEAR - RESULTADOS DA CALIBRAÇÃO

Inclinação ( $a_2$ )	1,5911
Interseção ( $b_2$ )	-0,4658
Correlação ( $r_2$ )	1,000
Vazão nominal (Qp)	1,30
Deflexão de Uso	2,9

PARA USO NAS AMOSTRAGENS  $Qp = \frac{1}{a_2} \times \left( D \times \left( \frac{P_3}{760} \right) \times \left( \frac{298}{T_3} \right) - b_2 \right)$



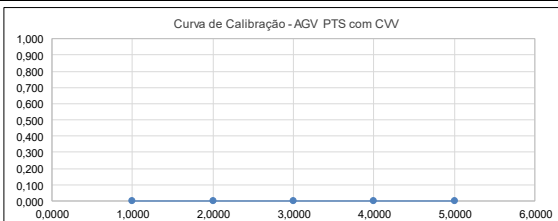
### MEDIDAS DA CALIBRAÇÃO - AMOSTRADOR AGV PTS COM CVV

PLACA	$\Delta H_c$ (cmH <sub>2</sub> O) [Manômetro do Kit de Calibração]					$\Delta H_f$ (cmH <sub>2</sub> O) [Manômetro PM10]				P <sub>0</sub> mmHg	P <sub>0</sub> /P <sub>2</sub> X	Q <sub>r</sub> (m³/min)	Q <sub>r</sub> / Raiz(T <sub>2</sub> ) Y	Incerteza (U) (m³/min)	k
	Tramo A	Tramo B	Soma	Incerteza cmH <sub>2</sub> O	k	Tramo A	Tramo B	Soma	mmHg						
18			-	-	-			-	-	-	-	-	-	-	-
13			-	-	-			-	-	-	-	-	-	-	-
10			-	-	-			-	-	-	-	-	-	-	-
9			-	-	-			-	-	-	-	-	-	-	-
8			-	-	-			-	-	-	-	-	-	-	-

### REGRESSÃO LINEAR - RESULTADOS DA CALIBRAÇÃO

Inclinação ( $a_2$ )	-
Interseção ( $b_2$ )	-
Correlação ( $r_2$ )	-

PARA USO NAS AMOSTRAGENS  $Qr = \frac{1}{a_2} \times \left( \frac{P_0}{P_3} - b_2 \right) \times \sqrt{T_3}$



PEDRO HENRIQUE MARTINS	MARIA CAROLINA OLIVEIRA	JUCÉLIO BRUZZI
EXECUÇÃO DA CALIBRAÇÃO	TRANSPOSIÇÃO E CONFERÊNCIA DOS DADOS	APROVAÇÃO DOS RESULTADOS

SISTEMA DE GESTÃO DA QUALIDADE - ECOAR MONITORAMENTO AMBIENTAL

FO-57-07

## ANEXO C - ANOTAÇÃO DE RESPONSABILIDADE TÉCNICA (ART)

Página 1/2



**Anotação de Responsabilidade Técnica - ART**  
**Lei nº 6.496, de 7 de dezembro de 1977**

**CREA-MG**

**ART OBRA / SERVIÇO**  
**Nº MG20253830169**

Conselho Regional de Engenharia e Agronomia de Minas Gerais

INICIAL

<b>1. Responsável Técnico</b>	
JUCELIO FRAGA BRUZZI	RNP: 1416096252
Título profissional: ENGENHEIRO AMBIENTAL	Registro: MG0000200472D MG
Empresa contratada: ECOAR MONITORAMENTO AMBIENTAL LTDA	
Registro Nacional: 13819-MG	
<b>2. Dados do Contrato</b>	
Contratante: Anglo Gold Ashanti Corrego do Sitio Mineração S/A	CPF/CNPJ: 18.566.382/0001-66
FAZENDA SÃO BENTO	Nº: S/N
Complemento:	Bairro: BARRA FELIZ
Cidade: SANTA BÁRBARA	UF: MG
	CEP: 35960000
Contrato: Não especificado	Celebrado em: 01/03/2025
Valor: R\$ 10.000,00	Tipo de contratante: Pessoa Jurídica de Direito Privado
Ação Institucional: Outros	
<b>3. Dados da Obra/Serviço</b>	
FAZENDA SÃO BENTO	Nº: S/N
Complemento:	Bairro: BARRA FELIZ
Cidade: SANTA BÁRBARA	UF: MG
Data de Início: 01/03/2025	Previsão de término: 01/03/2028
Finalidade: AMBIENTAL	Coordenadas Geográficas: 0, 0
Proprietário: Anglo Gold Ashanti Corrego do Sitio Mineração S/A	Código: Não Especificado
	CPF/CNPJ: 18.566.382/0001-66
<b>4. Atividade Técnica</b>	
8 - Consultoria	Quantidade
36 - Ensaio > MEIO AMBIENTE > CONTROLE E MONITORAMENTO AMBIENTAL > #7.1.2 - DE MONITORAMENTO AMBIENTAL	8,00
	Unidade
	hh
Após a conclusão das atividades técnicas o profissional deve proceder a baixa desta ART	
<b>5. Observações</b>	
Prestação de Serviço de monitoramento Ambiental	
<b>6. Declarações</b>	
- Declaro estar ciente de que devo cumprir as regras de acessibilidade previstas nas normas técnicas da ABNT, na legislação específica e no decreto n. 5296/2004.	
- Declaro, nos termos da Lei Federal nº 13.709, de 14 de agosto de 2018 - Lei Geral de Proteção de Dados Pessoais (LGPD), que estou ciente de que meus dados pessoais e eventuais documentos por mim apresentados nesta solicitação serão utilizados conforme a Política de Privacidade do CREA-MG, que encontra-se à disposição no seguinte endereço eletrônico: <a href="https://www.crea-mg.org.br/transparencia/legislacao/politica-privacidade-dados">https://www.crea-mg.org.br/transparencia/legislacao/politica-privacidade-dados</a> . Em caso de cadastro de ART para PESSOA FÍSICA, declaro que informei ao CONTRATANTE e ao PROPRIETÁRIO que para a emissão desta ART é necessário cadastrar nos sistemas do CREA-MG, em campos específicos, os seguintes dados pessoais: nome, CPF e endereço. Por fim, declaro que estou ciente que é proibida a inserção de qualquer dado pessoal no campo "observação" da ART, seja meu ou de terceiros.	
- Declaro, nos termos da Lei Federal nº 13.709, de 14 de agosto de 2018 - Lei Geral de Proteção de Dados Pessoais (LGPD), que estou ciente de que não posso compartilhar a ART com terceiros sem o devido consentimento do contratante e/ou do(a) proprietário(a), exceto para cumprimento de dever legal.	
<b>7. Entidade de Classe</b>	
AEJM - Associação dos Engenheiros de João Monlevade	
<b>8. Assinaturas</b>	
Declaro serem verdadeiras as informações acima	JUCELIO FRAGA BRUZZI - CPF: 031.462.916-57
João Monlevade, 02 de Abril de 2025	Anglo Gold Ashanti Corrego do Sitio Mineração S/A - CNPJ: 18.566.382/0001-66
Local	data
<b>9. Informações</b>	
* A ART é válida somente quando quitada, mediante apresentação do comprovante do pagamento ou conferência no site do Crea.	
<b>10. Valor</b>	

A autenticidade desta ART pode ser verificada em: <https://crea-mg.sitac.com.br/publico/>, com a chave: yAD4y  
Impresso em: 02/04/2025 às 08:16:39 por: j. p. 181.169.3.5

www.crea-mg.org.br atendimento@crea-mg.org.br  
Tel: 0800 031 2732 Fax:



Página 2/2



**Anotação de Responsabilidade Técnica - ART**  
**Lei nº 6.496, de 7 de dezembro de 1977**

**CREA-MG**

**ART OBRA / SERVIÇO**  
**Nº MG20253830169**

Conselho Regional de Engenharia e Agronomia de Minas Gerais

INICIAL

Valor da ART: R\$ 103,03 Registrada em: 31/03/2025 Valor pago: R\$ 103,03 Nosso Número: 8607615456

- 
- A Ecoar Monitoramento Ambiental Ltda adota como regra de decisão para a declaração da conformidade de seus resultados, não considerar a incerteza dos ensaios e amostragens para declarar se um resultado está conforme ou não com uma Legislação Ambiental, Lei, Decreto, Regulamento, Nota Técnica ou similar.
  - Os planos de amostragens realizadas pela Ecoar Monitoramento Ambiental Ltda possuem o mesmo número de identificação das amostras e estão disponíveis, se requeridos. Os métodos de amostragens estão contidos no campo Metodologia Empregada.
  - As incertezas expandidas de medição para todos os ensaios do escopo de acreditação da Ecoar foram calculadas de acordo com os métodos de referência e estão à disposição para consulta a qualquer momento por parte de nossos clientes.
  - As condições ambientais (temperatura ambiente) que influenciam nos resultados, são monitoradas e registradas na planilha de amostragem, e são utilizadas para a correção do volume de gás amostrado para a condições padrão.
  - Nenhuma das informações contidas nesse relatório pode ser reproduzida ou alterada sem o acordo formal da Ecoar Monitoramento Ambiental Ltda. Este relatório não pode ser reproduzido de forma parcial, somente na íntegra.
  - Os resultados se referem somente às amostras analisadas. As amostras coletadas pelo cliente, são analisadas conforme recebidas.
  - Todas as informações do cliente, referentes a este trabalho estão protegidas por nossa Política de Confidencialidade.
- 

Aprovado por:



---

**Jucélio Bruzzi**

CREA-MG: 200472/D

CRQ-MG: 02.406.382 - 2ª Região

Engenheiro Ambiental

Gerente Técnico

Signatário Autorizado



**Anotação de Responsabilidade Técnica - ART**  
**Lei nº 6.496, de 7 de dezembro de 1977**

**CREA-MG**

**ART OBRA / SERVIÇO**  
**Nº MG20253605149**

**Conselho Regional de Engenharia e Agronomia de Minas Gerais**

INICIAL

**1. Responsável Técnico**

**FABIO MARTINS LOPES**

Título profissional: **ENGENHEIRO AMBIENTAL**

RNP: **1420046330**

Registro: **286988MG**

**2. Dados do Contrato**

Contratante: **ANGLOGOLD ASHANTI CORREGO DO SÍTIO MINERAÇÃO SA**

CPF/CNPJ: **18.565.382/0001-66**

**FAZENDA SAO BENTO**

Nº: **SN**

Complemento: **FAZENDA**

Bairro: **BARRA FELIZ**

Cidade: **SANTA BÁRBARA**

UF: **MG**

CEP: **35960000**

Contrato: **Não especificado**

Celebrado em: **04/12/2023**

Valor: **R\$ 1.000,00**

Tipo de contratante: **Pessoa Jurídica de Direito Privado**

Ação Institucional: **Outros**

**3. Dados da Obra/Serviço**

**FAZENDA SAO BENTO**

Nº: **SN**

Complemento: **FAZENDA**

Bairro: **BARRA FELIZ**

Cidade: **SANTA BÁRBARA**

UF: **MG**

CEP: **35960000**

Data de Início: **03/01/2025**

Previsão de término: **31/12/2025**

Coordenadas Geográficas: **0, 0**

Finalidade: **AMBIENTAL**

Código: **Não Especificado**

Proprietário: **ANGLOGOLD ASHANTI CORREGO DO SÍTIO MINERAÇÃO SA**

CPF/CNPJ: **18.565.382/0001-66**

**4. Atividade Técnica**

16 - Execução	Quantidade	Unidade
70 - Monitoramento > MEIO AMBIENTE > CONTROLE E MONITORAMENTO AMBIENTAL > #7.1.2 - DE MONITORAMENTO AMBIENTAL	1,00	un
70 - Monitoramento > MEIO AMBIENTE > DIAGNÓSTICO E CARACTERIZAÇÃO AMBIENTAL > DE DIAGNÓSTICO E CARACTERIZAÇÃO AMBIENTAL > #7.2.1.6 - DIAGNÓSTICO AMBIENTAL	1,00	un

Após a conclusão das atividades técnicas o profissional deve proceder a baixa desta ART

**5. Observações**

Elaboração de relatórios dos monitoramentos de qualidade de água e efluentes do Complexo Córrego do Sítio

**6. Declarações**

- Declaro estar ciente de que devo cumprir as regras de acessibilidade previstas nas normas técnicas da ABNT, na legislação específica e no decreto n. 5296/2004.

- Cláusula Compromissória: Qualquer conflito ou litígio originado do presente contrato, bem como sua interpretação ou execução, será resolvido por arbitragem, de acordo com a Lei no. 9.307, de 23 de setembro de 1996, por meio da Câmara de Mediação e Arbitragem - CMA vinculada ao Crea-MG, nos termos do respectivo regulamento de arbitragem que, expressamente, as partes declaram concordar

- Declaro, nos termos da Lei Federal nº 13.709, de 14 de agosto de 2018 - Lei Geral de Proteção de Dados Pessoais (LGPD), que estou ciente de que meus dados pessoais e eventuais documentos por mim apresentados nesta solicitação serão utilizados conforme a Política de Privacidade do CREA-MG, que encontra-se à disposição no seguinte endereço eletrônico: <https://www.crea-mg.org.br/transparencia/lged/politica-privacidade-dados>. Em caso de cadastro de ART para PESSOA FÍSICA, declaro que informei ao CONTRATANTE e ao PROPRIETÁRIO que para a emissão desta ART é necessário cadastrar nos sistemas do CREA-MG, em campos específicos, os seguintes dados pessoais: nome, CPF e endereço. Por fim, declaro que estou ciente que é proibida a inserção de qualquer dado pessoal no campo "observação" da ART, seja meu ou de terceiros.

- Declaro, nos termos da Lei Federal nº 13.709, de 14 de agosto de 2018 - Lei Geral de Proteção de Dados Pessoais (LGPD), que estou ciente de que não posso compartilhar a ART com terceiros sem o devido consentimento do contratante e/ou do(a) proprietário(a), exceto para cumprimento de dever legal.

**7. Entidade de Classe**

SENGE-MG - Sindicato de Engenheiros no Estado de Minas Gerais

**8. Assinaturas**

Declaro serem verdadeiras as informações acima

Santa Bárbara, 13 de Janeiro de 2025

Local data

*Fábio Martins Lopes*

FABIO MARTINS LOPES - CPF: 097.962.506-83

*Fernanda Gotelip*

ANGLOGOLD ASHANTI CORREGO DO SÍTIO MINERAÇÃO SA - CNPJ:  
18.565.382/0001-66

**9. Informações**

\* A ART é válida somente quando quitada, mediante apresentação do comprovante do pagamento ou conferência no site do Crea.

A autenticidade desta ART pode ser verificada em: <https://crea-mg.sitac.com.br/publico/>, com a chave: 353A3  
 Impresso em: 13/01/2025 às 13:03:09 por: , ip: 177.152.171.146





**Anotação de Responsabilidade Técnica - ART**  
**Lei nº 6.496, de 7 de dezembro de 1977**

**CREA-MG**

**ART OBRA / SERVIÇO**  
**Nº MG20253605149**

**Conselho Regional de Engenharia e Agronomia de Minas Gerais**

INICIAL

**10. Valor**

Valor da ART: **R\$ 103,03**

Registrada em: **13/01/2025**

Valor pago: **R\$ 103,02**

Nosso Número: **8606817339**

A autenticidade desta ART pode ser verificada em: <https://crea-mg.sitac.com.br/publico/>, com a chave: 353A3  
Impresso em: 13/01/2025 às 13:03:10 por: , ip: 177.152.171.146





# Relatório de Ensaios Ambientais



www.campoanalises.com.br

CENTRO DE TECNOLOGIA  
AGRÍCOLA E AMBIENTAL

RELATÓRIO DE ENSAIOS Nº: 00306/25A1 REV: 0

Processo: 11279726/2024 Emissão: 13/08/2025 08:55:07

## INFORMAÇÕES DO CLIENTE

**Cliente Solicitante:** AngloGold Ashanti Corrego do Sítio Mineração S.A  
**Endereço:** Complexo Córrego do Sítio - Fazenda São Bento, Zona Rural, Santa Bárbara - MG  
**Cliente Interessado:** AngloGold Ashanti Corrego do Sítio Mineração S.A  
**Endereço:** Complexo Córrego do Sítio - Fazenda São Bento, Zona Rural, Santa Bárbara - MG

## INFORMAÇÕES DA AMOSTRA

### Identificação da Amostra

**Identificação:** MCSI SP 01007 - Córrego do Sítio a jusante da barragem de contenção finos

**Data do Recebimento:** 08/01/2025 09:00:00

## INFORMAÇÕES DA AMOSTRAGEM

**Plano de Amostragem:** 11279726/2024 **Responsável pela coleta:** CAMPO  
**Data da Coleta:** 07/01/2025 12:18:45 **Norma técnica utilizada:** ABNT 9898:1989  
**Condições Ambientais e Avaliação Local:** **Tipo:** Água Superficial

## OBSERVAÇÕES DO CLIENTE

As informações do campo "Observações do Cliente" são de inteira responsabilidade do mesmo, não tendo a CAMPO quaisquer responsabilidade sobre a sua rastreabilidade.

Coordenadas expressas em graus decimais. Datum SIRGAS2000.

Este certificado refere-se exclusivamente a amostra analisada.

A reprodução deste Certificado de Análise somente pode ser realizada por completo. A Reprodução parcial somente é possível com aprovação formal da CAMPO.

Reconhecimento Válido somente para os serviços prestados por este laboratório que sejam visualizados no endereço: <http://www.rmmg.org.br> na página de laboratórios reconhecidos, Ensaio e Calibração

A incerteza de amostragem estimada é de 10,99%.

A conferência de Autenticidade deste Certificado pode ser feita utilizando a chave de validação abaixo no site

[www.campoanalises.com.br/resultados](http://www.campoanalises.com.br/resultados) | SAC: [sac@campoanalises.com.br](mailto:sac@campoanalises.com.br)

**Chave de Validação:** FGCDEF-BHEFFF-GGCHICH





# Relatório de Ensaios Ambientais

RELATÓRIO DE ENSAIOS Nº: 00306/25A1 REV: 0  
Processo: 11279726/2024 Emissão: 13/08/2025 08:55:07

## INFORMAÇÕES DO CLIENTE

**Cliente Interessado:** AngloGold Ashanti Corrego do Sítio Mineração S.A**Endereço:** Complexo Córrego do Sítio - Fazenda São Bento, Zona Rural, Santa Bárbara - MG

## INFORMAÇÕES DA AMOSTRA

### Identificação da Amostra

**Identificação:** MCSI SP 01007 - Córrego do Sítio a jusante da barragem de contenção finos**Data da Coleta:** 07/01/2025 12:18:45

## RESULTADOS DOS ENSAIOS

Parâmetro	Nº Interno	Método de Referência	Resultado	Unidade	Incerteza da medição	L.Q.	VMP <sup>1</sup>
Condutividade Elétrica in situ	00306/25A1	SMWW 2510 B	161	µS/cm	7	5	NA
pH	00306/25A1	SMWW 4500H+ B	6,94	-	0,08	2 a 13	6 a 9
Sólidos dissolvidos totais	00306/25A1	SMWW 2540 C	64	mg/L	6	33	500
Sólidos suspensos totais	00306/25A1	SMWW 2540 D	<33	mg/L	-	33	100

### Interpretação de Resultados:

Nenhum dos parâmetros analisados está fora do limite estabelecido para água classe II da DN COPAM 08/2022.

<sup>1</sup> Valor Máximo Permitido para água classe II da DN COPAM 08/2022

Os ensaios com referência ao SMWW foi utilizada a 24ª Edição do Standard Methods for Analysis of Water and Wastewater. A incerteza expandida foi obtida pela multiplicação da incerteza padrão pelo fator de abrangência K=2.

Todos os ensaios foram realizados dentro dos prazos máximos estabelecidos para cada método e as informações de data e hora de realização do ensaio estão disponíveis aos clientes e podem ser solicitadas pelo email

[resultados.ambiental@campoanalises.com.br](mailto:resultados.ambiental@campoanalises.com.br).

O ensaio referente ao parâmetro de campo (pH) foi realizado no local da coleta.

**LQ:** Limite de Quantificação do Método | **VA:** Virtualmente Ausente | **ND:** Não determinado | **NA:** Não Aplicável

Fernando Vilela, DSc  
CRQ - MG 02102119  
Responsável Técnico





## Relatório de Ensaios Ambientais

RELATÓRIO DE ENSAIOS Nº: 00306/25A1 REV: 0  
Processo: 11279726/2024 Emissão: 13/08/2025 08:55:07

### INFORMAÇÕES DO CLIENTE

**Cliente Interessado:** AngloGold Ashanti Corrego do Sítio Mineração S.A

**Endereço:** Complexo Córrego do Sítio - Fazenda São Bento, Zona Rural, Santa Bárbara - MG

### RESULTADOS DE CONTROLE DE QUALIDADE - QA/QC

Padrão						
Ensaio	Branco do Método	Valor de Referência	Valor Obtido	Unidade	Recuperação	Faixa Aceitável
Sólidos dissolvidos totais	<33	100	108	mg/L	108,00	80 a 120
Sólidos suspensos totais	<33	100	96	mg/L	96,00	80 a 120

Os resultados das análises apresentadas foram validados com a análise de Padrões de Referência Certificados (MRC) para grupo homogêneos e análises de branco de métodos.  
Para cada Padrão analisado, foi calculada a recuperação e comparada com os critérios estabelecidos pelo INMETRO.  
Os métodos de análises e as condições de método e operacionais foram as mesmas utilizadas para as amostras.

**Legenda:**

Branco de Método: Resultado da análise de uma amostra do branco do método.

Valor de Referência: Concentração do Padrão utilizado nos ensaios.

Valor Obtido: Concentração do Padrão obtida nas mesmas condições operacionais das amostras.

Recuperação: Percentual de recuperação do Valor do Obtido com relação ao Valor de Referência do Padrão.

Faixa Aceitável: Limites de Aceitação de Recuperação conforme NIT-DICLA 008 do INMETRO.

*Subida*

Fernando Vilela, DSc  
CRQ - MG 02102119  
Responsável Técnico

# Cadeia de Custódia da Amostragem



www.campoanalises.com.br

CENTRO DE TECNOLOGIA  
AGRÍCOLA E AMBIENTAL

RELATÓRIO DE ENSAIOS Nº: 00306/25A1 REV: 0  
Processo: 11279726/2024 Emissão: 13/08/2025 08:55:07

## INFORMAÇÕES DO CLIENTE

**Cliente** AngloGold Ashanti Corrego do Sítio Mineração S.A

**Endereço** Complexo Córrego do Sítio - Fazenda São Bento, Zona Rural, Santa Bárbara - MG

## INFORMAÇÕES DA AMOSTRAGEM

**Identificação:** MCSI SP 01007 - Córrego do Sítio a jusante da barragem de contenção finos

**Plano de Amostragem:** 11279726/2024

**Data da Coleta:** 07/01/2025 12:18:45

**Data do Recebimento:** 08/01/2025 09:00:00

**Tipo:** Água Superficial

**Avaliação Local:**

**Responsável pela coleta:** CAMPO - Matheus dos Santos Almeida

**Norma técnica utilizada:** ABNT 9898:1989

**Avaliação de Integridade da Amostra:** Conforme

**Temperatura da Amostra no recebimento no Laboratório:** <4°C

### Parâmetros Imediatos:

Condutividade Elétrica in situ - MicroSiemens: 161 µS/cm

pH in situ: 6,94 -

## REGISTRO FOTOGRÁFICO

